

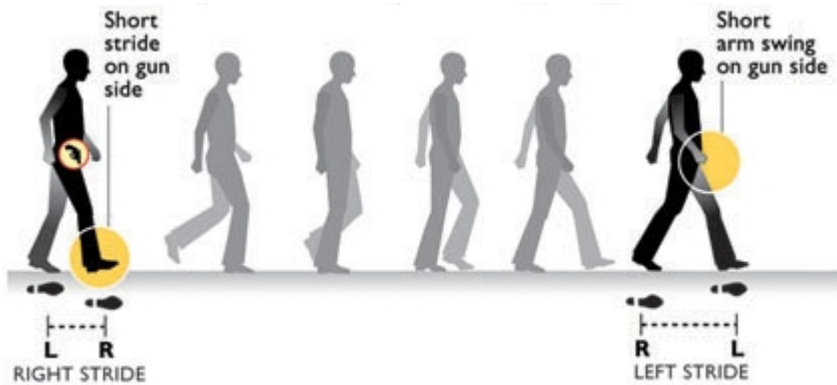
Příznaky skrytě nošené zbraně

Asymetrický krok (příklad pro zbraň nošenou na pravé straně)

Zbraň nošená v přední kapse kalhot nebo zastrčená za kalhoty / opasek může omezovat pohyb nohy, a tím způsobit že krok této nohy je kratší, než krok nohy druhé.

Mírně zkrácený pohyb paže může také značit skrytě nošenou zbraň; předloktí na straně, kde je zbraň nošena, je instinktivně drženo poblíž ní a zbraň chrání.

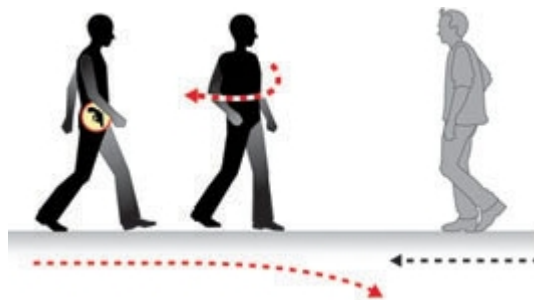
*kratší krok
pravé nohy*



*kratší pohyb
pravé ruky*

Pohyb horní poloviny těla

Při setkání s neznámým člověkem se nositel skrytě zbraně může instinktivně stáčet na stranu, kde zbraň nosí, aby tuto stranu odvrátil od přicházející osoby a zbraň tak kryl nebo chránil tím, že se vyhne setkání tváří v tvář. Na straně zbraně také pravděpodobně přitáhne paži a předloktí k tělu do blízkosti zbraně.



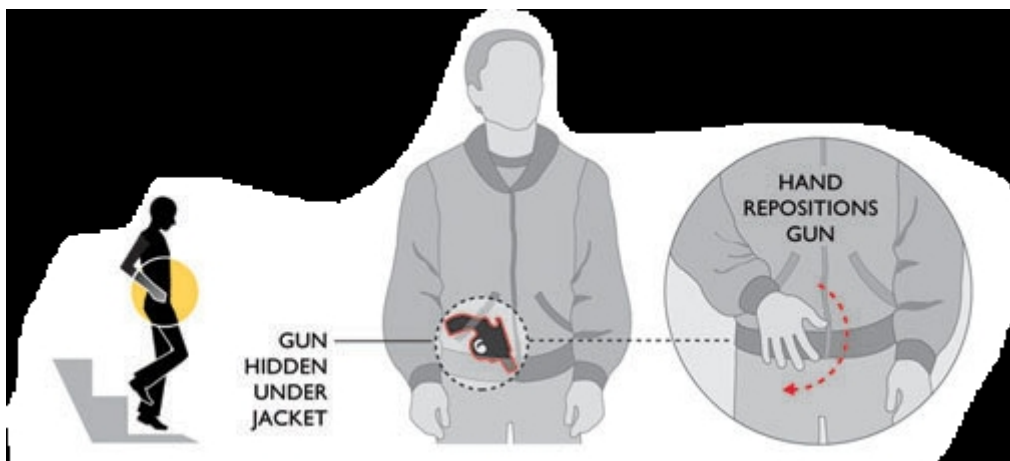
Rychlá úprava ošacení

Hmotnost zbraně je rozložena nerovnoměrně; těžiště je zpravidla blíže pažbě nežli hlavni. Při pohybu ve výškovém směru, jako je sestupování po schodech nebo vystupování na ně, avšak i při pouhém vystoupení na obrubník, může způsobit překlápění zbraně, kdy se hlaveň posouvá vzhůru a zbraň se otáčí kolem svého středu. Nositel pak zpravidla rychlým pohybem předloktí nebo ruky pozici zbraně upravuje.

Původní pozice zbraně



posunutá pozice zbraně



pozice zbraně pod bundou a pohyb ruky, polohu zbraně upravující

Útěk před deštěm

Při přebíhání rušné ulice nebo při útěku před deštěm do úkrytu, nositel zbraně často přidržuje zbraň na místě rukou nebo předloktím, a jeho pohyb tak vypadá nepřírozně.

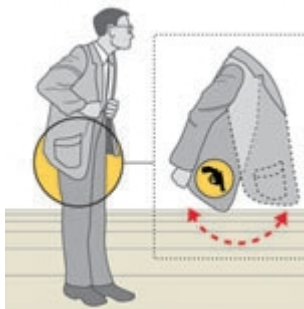


Podezřelý styl oblékání

Šaty používané pro skryté nošení zbraně vypadají často nesourodě, nejsou stylově sladěny, neodpovídají ročnímu období nebo počasí, a ve výsledku přitahují pozornost k osobě, která se bližšímu zkoumání snaží vyhnout. Pečlivější pohled na takovou osobu může odhalit pohyby nebo další znaky, charakteristické pro skryté nošení zbraně.

Nepadnoucí sako nebo křivě sedící vrchní díl ošacení

Jedna strana visí níže než druhá, a při každém kroku se houpe jako kyvadlo



Ruka spočívající na zbrani

Ruka neustále spočívá na kapse, skrze kterou udržuje kontakt se zbraní



Boule od pouzdra

Při zdvižení paží nebo ohnutí těla v pase se pouzdro se zbraní vyrýsuje jako nepřírozená boule



Neladící styl jednotlivých částí oblečení

Příliš velké velikosti nebo nesmyslné kombinace stylů



Šaty neodpovídající počasí nebo ročnímu období
Typicky rozepnutý svrchník nebo bunda v chladném počasí ...



... nebo naopak zachumlání do zavřeného nebo zapnutého svrchníku v počasí teplém.



Přeložil Marek Staněk s využitím materiálu

Source: Robert T. Gallagher, former detective, Anti-Robbery Tactical Unit, New York City Police Department

Megan Jaegerman